

Vypracoval: Václav Janoušek	Odpovědný projektant: Václav Janoušek	Vedoucí projektant: Ing. František Kozubík	Paré:
Zakázkové číslo: 2024-501	Stupeň: DPS	Archívní číslo: 2024-501-01-DPS-B	
Investor: <b>Masarykova univerzita</b> Žerotínovo nám. 617/9, 601 77 Brno Místo stavby: (PdF) POŘÍČÍ 538/31a, 639 00 BRNO			
Akce: <b>PdF - instalace předokenních žaluzií</b>			
Objekt/část:			
Obsah: <b>B. SOUHRNNÁ TECHNICKÁ ZPRÁVA</b>		Datum: 04/2024	Číslo: B

## **OBSAH:**

- 1 Popis území stavby**
- 2 Celkový popis stavby**
  - 2.1 Základní charakteristika stavby a jejího užívání
  - 2.2 Celkové urbanistické a architektonické řešení
  - 2.3 Celkové provozní řešení, technologie výroby
  - 2.4 Bezbariérové užívání stavby
  - 2.5 Bezpečnost při užívání stavby
  - 2.6 Základní charakteristika objektů
  - 2.7 Základní charakteristika technických a technologických zařízení
  - 2.8 Zásady požárně bezpečnostního řešení
  - 2.9 Úspora energie a tepelná ochrana
  - 2.10 Hygienické požadavky na stavby, požadavky na pracovní a komunální prostředí
  - 2.11 Zásady ochrany stavby před negativními účinky vnějšího prostředí
- 3 Připojení na technickou infrastrukturu**
- 4 Dopravní řešení**
- 5 Řešení vegetace a souvisejících terénních úprav**
- 6 Popis vlivů stavby na životní prostředí a jeho ochrana**
- 7 Ochrana obyvatelstva**
- 8 Zásady organizace výstavby**
- 9 Celkové vodohospodářské řešení**

## **Přílohy**

Příloha č. 1: Technická zpráva PBŘ  
(vč. schématických dispozic řešení PBŘ)

## **B SOUHRNNÁ TECHNICKÁ ZPRÁVA**

Předcházející stupně projektové dokumentace nebyly zpracovány a tato dokumentace je zpracována jako jednostupňová.

### **a) požadavky na zpracování dodavatelské dokumentace stavby**

Dodavatelská dokumentace stavby bude vypracována dle podkladů z vypracované projektové dokumentace pro provádění stavby (DPS).

Požadavky pro vypracování dodavatelské dokumentace budou na základě výběrového řízení. Dodavatelská a výrobní dokumentace bude určovat příslušné stavební a konstrukční manipulace s materiály a především technologický postup prací. Dodavatelská dokumentace a následná realizace bude splňovat projektové a montážní návody jednotlivých dodavatelů na příslušný stavební či konstrukční materiál.

Dodavatel stavby obdrží od objednatele dokumentaci pro provádění stavby (DPS), dle které dopracuje dodavatelskou a výrobní dokumentaci (dle soutěžních podmínek objednatele).

V případě odchylek, provedení jiného rozsahu prací, nebo změně materiálu, je nutné vypracovat dokumentaci skutečného provedení. Zhotovitel je povinen na vlastní náklady vyhotovit v případě potřeby dílenskou/výrobní dokumentaci k jednotlivým částem stavby. Vybraná firma na základě veřejné soutěže, se postará o výkresy, které budou potřebné k provedení díla z hlediska firmou používaných materiálů a technologií, které se do této PD nesmí konkrétně zadávat.

### **b) požadavky na zpracování plánu bezpečnosti a ochrany zdraví při práci na staveništi,**

Viz bod kapitoly 8, odstavec k).

### **c) podmínky realizace prací, budou-li prováděny v ochranných nebo bezpečnostních pásmech jiných staveb**

Viz bod kapitoly 8, odstavec k).

### **d) zvláštní podmínky a požadavky na organizaci staveniště a provádění prací na něm, vyplývající zejména z druhu stavebních prací, vlastností staveniště nebo požadavků stavebníka na provádění stavby apod.**

Viz kapitola 8.

### **e) ochrana životního prostředí při výstavbě**

Viz bod kapitoly 8, odstavec j)

## 1 POPIS ÚZEMÍ STAVBY

a) **charakteristika území a stavebního pozemku, zastavěné území a nezastavěné území, soulad navrhované stavby s charakterem území, dosavadní využití a zastavěnost území**  
Beze změny – opravy na fasádě budovy.

b) **údaje o souladu s územním rozhodnutím nebo regulačním plánem nebo veřejnoprávní smlouvou územní rozhodnutí nahrazující, a nebo územním souhlasem**  
Tato stavba svým charakterem nepodléhá podmínkám regulačního plánu. Nemění a nezasahuje do územního rozhodnutí. Beze změny – úpravy v interiéru a na fasádě budovy.

c) **údaje o souladu s územně plánovací dokumentací, v případě stavebních úprav podmiňujících změnu v užívání stavby**  
Neřeší se – beze změny v užívání stavby.

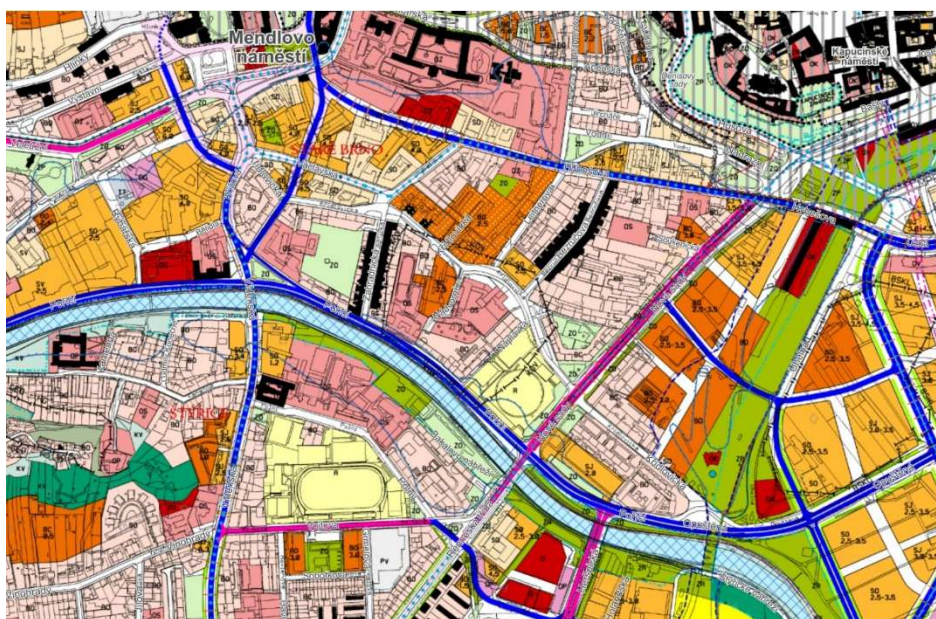
d) **informace o vydaných rozhodnutích o povolení výjimky z obecných požadavků na využívání území**  
Vyjádření dotčených orgánů a správců sítí nejsou obsažena v dokladové části projektové dokumentace – není potřeba-neřeší se.

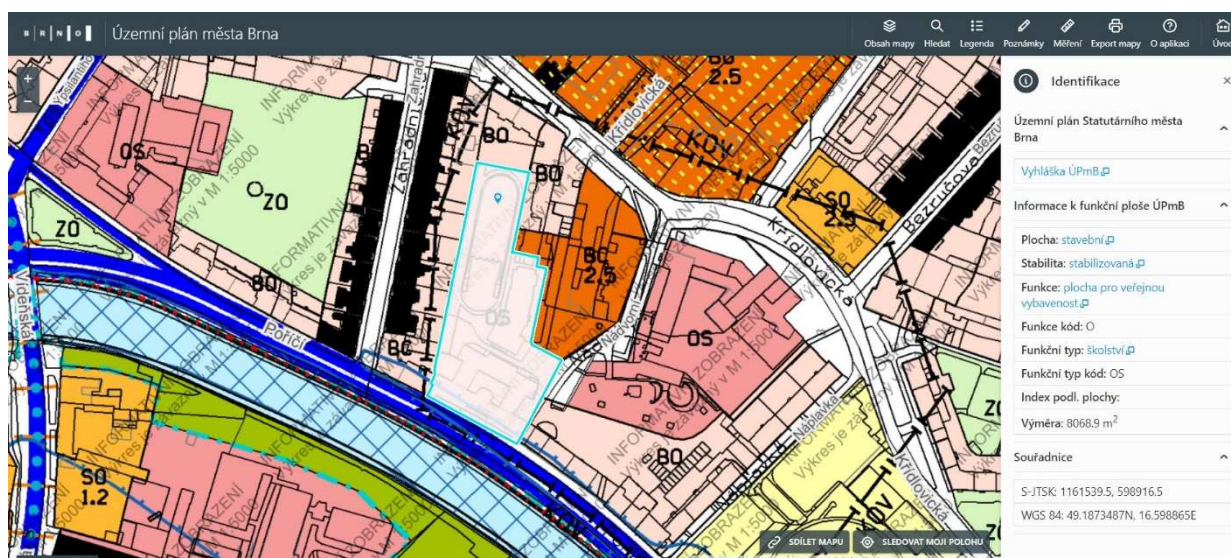
Při realizaci stavby budou splněny požadavky plynoucí z jednotlivých vyjádření orgánů.

/příp. bude doplněno po obdržení vyjádření/

e) **informace o tom, zda a v jakých částech dokumentace jsou zohledněny podmínky závazných stanovisek dotčených orgánů**  
Vyjádření dotčených orgánů NEjsou obsažena v dokladové části projektové dokumentace. Požadavky dotčených orgánů jsou splněny, připomínky byly zapracovány do PD – opravy – neřeší se.

f) **výčet a závěry provedených průzkumů a rozborů - geologický průzkum, hydrogeologický průzkum, stavebně historický průzkum apod,**  
Byla provedena vizuální obhlídka stavby a bylo využito podkladů z předcházející výstavby (PD výměny fasádních otvorů). Ostatní průzkumy stavba nevyžaduje.





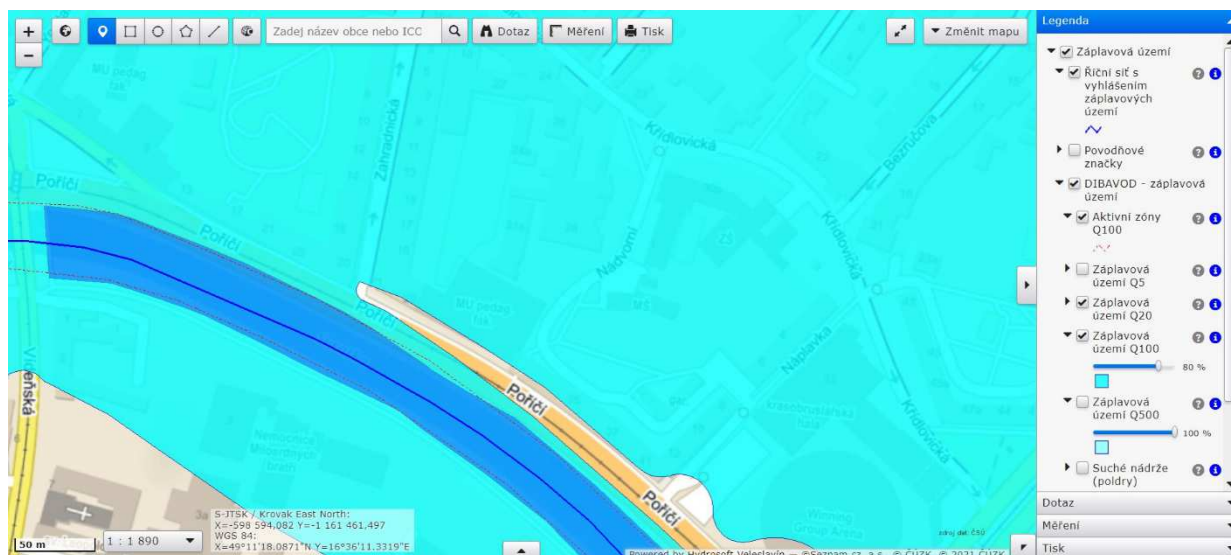
- informativní výřez ÚP

### g) ochrana území podle jiných právních předpisů

(např. zákon č. 20/1987 Sb., o státní památkové péči, ve znění pozdějších předpisů, zákon č. 114/1992 Sb., o ochraně přírody a krajiny, ve znění pozdějších předpisů)

Území je součástí ochranného pásma městské památkové rezervace Brno

### h) poloha vzhledem k záplavovému území, poddolovanému území apod.



Beze změny - opravy na fasádě budovy.

Stavba se nachází v záplavovém území.

### i) vliv stavby na okolní stavby a pozemky, ochrana okolí, vliv stavby na odtokové poměry v území

Negativní vlivy z výstavby jsou pouze dočasné. V průběhu výstavby je nutno počítat se zvýšeným hlukem v pracovní době plynoucí z použití standardních stavebních nástrojů a strojů; zvýšenou

prašností, případně nárazovou zvýšenou dopravní zátěží během dovozu a odvozu materiálu pro výstavbu.

Negativní vlivy z výstavby budou minimalizovány dodržováním následujících podmínek:

- po celou dobu stavby je nutno provádět důsledné čištění vozidel a stavebních strojů před výjezdem na veřejnou komunikaci, kontrolovat technický stav stavebních mechanismů, aby z nich nedocházelo k úniku nebezpečných látek, snižování prašnosti kropením apod.

- zhotovitel stavebních prací je povinen používat především stroje a mechanismy v dobrém technickém stavu a jejichž hlučnost nepřekračuje hodnoty stanovené v technickém osvědčení.

Veškeré povrchy dotčené stavbou budou očištěny a případně opraveny. Po dokončení nebude mít stavba negativní účinky na okolí stavby.

Stavba nezasahuje a nemění stávající systém odvodnění území – bez vlivu na odtokové poměry v území.

**j) požadavky na asanace, demolice, kácení dřevin**

Demolice, asanace a kácení dřevin nebudou prováděny.

**k) požadavky na maximální dočasné a trvalé zábory zemědělského půdního fondu nebo pozemků určených k plnění funkce lesa**

K záborům zemědělského půdního fondu a lesních pozemků nedojde.

**l) územně technické podmínky - zejména možnost napojení na stávající dopravní a technickou infrastrukturu, možnost bezbariérového přístupu k navrhované stavbě**

Napojení na dopravní infrastrukturu zůstane stávající. Příjezd k objektu je z ul. Nádvoří po místní komunikaci. Napojení na technickou infrastrukturu zůstane stávající.

Bezbariérový přístup do budovy je zajištěn hlavním vchodem z ulice Poříčí a odtud navazujícími stávajícími trasami pro bezbariérový pohyb po budově.

**m) věcné a časové vazby stavby, podmiňující, vyvolané, související investice**

Stavba je bez podmiňujících, vyvolaných a souvisejících investic.

**n) seznam pozemků podle katastru nemovitostí, na kterých se stavba umísťuje a provádí**

Přehled parcel dotčených stavbou

Staré Brno [610089]

č. parcely KN (č. parcely ZE)	Druh pozemku / Způsob využití (stavba)	Vlastník / LV
1629/2	zastavěná plocha a nádvoří / č. p. 997; stavba občanského vybavení	Masarykova univerzita, Žerotínovo náměstí 617/9, 601 77 Brno

**o) seznam pozemků podle katastru nemovitostí, na kterých vznikne ochranné nebo bezpečnostní pásmo**

Neřeší se – nevzniká ochranné nebo bezpečnostní pásmo.



## 2 CELKOVÝ POPIS STAVBY

### 2.1 Základní charakteristika stavby a jejího užívání

- a) **nová stavba nebo změna dokončené stavby; u změny stavby údaje o jejich současném stavu, závěry stavebně technického, případně stavebně historického průzkumu a výsledky statického posouzení nosných konstrukcí**

Jedná se o změnu dokončené stavby.

Předmětem stavby je oprava fasádních žlabů plochých a pultových střech včetně souvisejících konstrukcí Pedagogické fakulty na ulici Poříčí 31. Vlastní oplechování žlabů je vloženo do hranatého kastlu tvořeným železobetonovou střešní římsou s čelem (římsa je ze spodní a čelní strany opatřena omítkou).

Stávající žlaby jsou zanesené nečistotami a lokálně dochází k prolínání dešťové vody oplechováním žlabů vlivem jejich koroze a netěsnosti napojení na svody.

V místech degradace a opadávání omítky římsy dochází s největší pravděpodobností i k zatékání degradovanými dešťovými žlaby. Žlaby v těchto místech budou vyměněny a nahrazeny novými (spoje s navazujícími klempířskými prvky budou přebroušeny, odmaštěny a očištěny a následně sletovány cínem. Žlaby budou plošně lepeny k očištěnému podkladu.

Následně budou veškeré žlaby natřeny systémovým řešením tekuté izolace pro střešní a kovové konstrukce a provedena oprava narušených omítek železobetonové žlabové římsy.

Stavba je navržena a bude realizována tak, aby plnila základní požadavky na mechanickou odolnost a stabilitu. Při provádění budou provedeny kontrolní stavebně-technické sondy okolních prvků u bouraných konstrukcí (bude provedeno a vyhodnoceno před bouracími pracemi). Ostatní průzkumy stavba nevyžaduje.

Podrobněji v části D.1.2 STAVEBNĚ-KONSTRUKČNÍ ŘEŠENÍ

- b) **účel užívání stavby**

Beze změny - navržené úpravy nemění stávající účel a využívání stavby.

- c) **trvalá nebo dočasná stavba**

Jedná se o trvalou stavbu.

- d) **informace o vydaných rozhodnutích o povolení výjimky z technických požadavků na stavby a technických požadavků zabezpečujících bezbariérové užívání stavby**

Nebyly vydány žádné výjimky z uvedených technických podmínek na stavby.

Bezbariérové řešení budovy jako takové je stávající, není řešené v této dokumentaci a nebude měněno.

- e) **informace o tom, zda a v jakých částech dokumentace jsou zohledněny podmínky závazných stanovisek dotčených orgánů**

Vyjádření dotčených orgánů **NEjsou** obsažena v dokladové části projektové dokumentace – není řešeno – opravy a udržovací práce.

Při realizaci stavby budou splněny požadavky plynoucí z jednotlivých vyjádření orgánů.

/příp. bude doplněno po obdržení vyjádření/

**f) ochrana stavby podle jiných právních předpisů**

*(např. zákon č. 20/1987 Sb., o státní památkové péči, ve znění pozdějších předpisů, zákon č. 114/1992 Sb., o ochraně přírody a krajiny, ve znění pozdějších předpisů)*

Objekt není zapsán v ústředním seznamu kulturních památek.

Budova se nenachází na území ohroženém důlní činností a seizmickou aktivitou ani v záplavovém území.

**g) navrhované parametry stavby - zastavěná plocha, obestavěný prostor, užitná plocha, počet funkčních jednotek a jejich velikosti apod.**

Neřeší se – zůstává stávající.

**h) základní bilance stavby - potřeby a spotřeby médií a hmot, hospodaření s dešťovou vodou, celkové produkované množství a druhy odpadů a emisí, třída energetické náročnosti budov apod.**

Neřeší se – zůstává stávající.

**i) základní předpoklady výstavby - časové údaje o realizaci stavby, členění na etapy**

Stavba není členěna na etapy.

Předpokládané zahájení stavby dle předpokladu PD nejdříve: 06/2024

Dokončení stavby dle předpokladu PD nejpozději: 06/2030

Termíny stavby budou dále investorem upřesněny. Dodavatel díla bude vybrán na základě výběrového řízení, v době zpracování projektové dokumentace dodavatel není vybrán. Postup stavby bude probíhat dle zadání investora.

**j) orientační náklady stavby**

Odhad investičních nákladů dle rozpočtu akce vycházející z následné soutěže akce, předpokládaný náklad stavby 1,2 mil. Kč.

## **2.2 Celkové urbanistické a architektonické řešení**

**a) urbanismus - územní regulace, kompozice prostorového řešení**

Beze změny – není řešeno – drobné dispoziční úpravy v interiéru zázemí budovy.

**b) architektonické řešení - kompozice tvarového řešení, materiálové a barevné řešení**

Navržené řešení respektuje stávající barevné a vizuální řešení budovy. Návrh vyhovuje charakteru budovy.

## **2.3 Celkové provozní řešení, technologie výroby**

Beze změny – není řešeno.

## **2.4 Bezbariérové užívání stavby**

**Zásady řešení přístupnosti a užívání stavby osobami se sníženou schopností pohybu nebo orientace včetně údajů o podmínkách pro výkon práce osob se zdravotním postižením**

Stavba není potřeba řešit z hlediska plnění požadavků vyhl. č. 398/2009 Sb. – opravy a udržovací práce bez změny řešení bezbariérového užívání stavby.



## **2.5 Bezpečnost při užívání stavby**

Beze změny – není řešeno

## **2.6 Základní charakteristika objektů**

### **a) stavební řešení**

Doplnění okenních otvorů o venkovní stínící prvky - žaluzie.

### **b) konstrukční a materiálové řešení**

Opravy a udržovací práce navazující a respektující stávající materiálové a konstrukční řešení stavby.

### **c) mechanická odolnost a stabilita**

Stavba je navržena a bude realizována tak, aby plnila základní požadavky na mechanickou odolnost a stabilitu.

## **2.7 Základní charakteristika technických a technologických zařízení**

### **a) technické řešení**

Beze změny – není řešeno.

### **b) výčet technických a technologických zařízení**

Beze změny – není řešeno.

## **2.8 Zásady požárně bezpečnostního řešení**

Viz příloha č.1 této zprávy (Technická zpráva PBŘ).

## **2.9 Úspora energie a tepelná ochrana**

Beze změny – není řešeno.

## **2.10 Hygienické požadavky na stavby, požadavky na pracovní a komunální prostředí**

Zásady řešení parametrů stavby - větrání, vytápění, osvětlení, zásobování vodou, odpadů apod., a dále zásady řešení vlivu stavby na okolí - vibrace, hluk, prašnost apod.

Beze změny – není řešeno.

## **2.11 Zásady ochrany stavby před negativními účinky vnějšího prostředí**

### **a) ochrana před pronikáním radonu z podloží**

Beze změny – není řešeno.

### **b) ochrana před bludnými proudy**

Beze změny – není řešeno.

### **c) ochrana před technickou seizmicitou**

Beze změny – není řešeno.

### **d) ochrana před hlukem**

Beze změny – není řešeno.

### **e) protipovodňová opatření**

Beze změny – není řešeno.

### **f) ostatní účinky - vliv poddolování, výskyt metanu apod.**

Beze změny – není řešeno.

### **3 PŘIPOJENÍ NA TECHNICKOU INFRASTRUKTURU**

#### **a) napojovací místa technické infrastruktury**

Beze změny – není řešeno.

#### **b) připojovací rozměry, výkonové kapacity a délky.**

Beze změny – není řešeno.

### **4 DOPRAVNÍ ŘEŠENÍ**

#### **a) popis dopravního řešení včetně bezbariérových opatření pro přístupnost a užívání stavby osobami se sníženou schopností pohybu nebo orientace**

Beze změny – není řešeno.

#### **b) napojení území na stávající dopravní infrastrukturu**

Beze změny – není řešeno - příjezd do areálu z ul. Nádvorní.

#### **c) doprava v klidu**

Beze změny – není řešeno.

#### **d) pěší a cyklistické stezky**

Beze změny – není řešeno.

### **5 ŘEŠENÍ VEGETACE A SOUVISEJÍCÍCH TERÉNNÍCH ÚPRAV**

#### **e) terénní úpravy**

Beze změny – není řešeno.

#### **f) použité vegetační prvky**

Beze změny – není řešeno.

#### **g) biotechnická opatření**

Beze změny – není řešeno.

### **6 POPIS VLIVŮ STAVBY NA ŽIVOTNÍ PROSTŘEDÍ A JEHO OCHRANA**

#### **a) vliv na životní prostředí - ovzduší, hluk, voda, odpady a půda**

Beze změny – není řešeno.

#### **b) vliv na přírodu a krajinu - ochrana dřevin, ochrana památných stromů, ochrana rostlin a živočichů, zachování ekologických funkcí a vazeb v krajině apod.,**

Beze změny – není řešeno.

#### **c) vliv na soustavu chráněných území Natura 2000**

Beze změny – není řešeno.

#### **d) způsob zohlednění podmínek závazného stanoviska posouzení vlivu záměru na životní prostředí, je-li podkladem**

Není vyžadováno – není řešeno – beze změny.

#### **e) v případě záměrů spadajících do režimu zákona o integrované prevenci základní parametry způsobu naplnění závěrů o nejlepších dostupných technikách nebo integrované povolení, bylo-li vydáno**

Není vyžadováno – není řešeno – beze změny.

**f) navrhovaná ochranná a bezpečnostní pásma, rozsah omezení a podmínky ochrany podle jiných právních předpisů**

Není vyžadováno – není řešeno – beze změny.

*V případě, že je dokumentace podkladem pro společné územní a stavební řízení s posouzením vlivů na životní prostředí, neuvádí se informace k bodům a), b), d) a e), neboť jsou součástí dokumentace vlivů záměru na životní prostředí (405/2017 Sb.)*

## **7 OCHRANA OBYVATELSTVA**

### **Splnění základních požadavků z hlediska plnění úkolů ochrany obyvatelstva**

Beze změny – není řešeno. Objekt není určen pro ochranu obyvatelstva. Obyvatelé v případě ohrožení budou využívat místní systém ochrany obyvatelstva.

## **8 ZÁSADY ORGANIZACE VÝSTAVBY**

**a) potřeby a spotřeby rozhodujících médií a hmot, jejich zajištění**

Staveniště bude zajištěno dodávkou elektrické energie a vody z vnitřních rozvodů stávajícího objektu. Dodavatel stavby si smluvně zajistí požadovaný odběr energií a dohodne detailní způsob staveništního odběru se stavebníkem, případně i s příslušným správcem sítě.

**b) odvodnění staveniště**

Není řešeno - charakter stavebních prací nevyžaduje řešit.

**c) napojení staveniště na stávající dopravní a technickou infrastrukturu**

Na staveniště bude přístup z ploch a prostor investora.

**d) vliv provádění stavby na okolní stavby a pozemky**

Při realizaci stavby je potřeba minimalizovat dopady na okolí staveniště z hlediska hluku, vibrací, prašnosti apod.

**e) ochrana okolí staveniště a požadavky na související asanace, demolice, kácení dřevin**

Nebude prováděno – není řešeno.

**f) maximální dočasné a trvalé zábory pro staveniště**

Nebude prováděno mimo areál investora – není řešeno. Investor poskytne v areálu prostor pro chemickou toaletu (1ks) a plechový kontejner pro nářadí (1ks)

**g) požadavky na bezbariérové obchozí trasy**

Během provádění prací bude zamezeno přístupu na některé venkovní plochy, které jsou součástí dvorany a vnitrobloku. Bezbariérové trasy nebudou tímto omezením dotčeny.

**h) maximální produkovaná množství a druhy odpadů a emisí při výstavbě, jejich likvidace**

Odpady vznikající při výstavbě a při provozu, budou tříděny a odváženy buď k recyklaci, nebo ukládány na určená úložiště v souladu s vyhláškou MŽP ČR č. 383/2001 Sb. a č. 381/2001 Sb. o podrobnostech s nakládání s odpady, zákonem č. 185/2001 Sb., v platném znění a zákonem č. 254/2001 Sb. v platném znění.

Během stavebních a montážních prací se předpokládá vznik dále uvedených odpadů.

## Odpady vznikající při výstavbě

Název odpadu	Katalogové číslo	Kategorie odpadu	Množství [t]
Papírové a lepenkové obaly	15 01 01	-	0,1
Plastové obaly	15 01 02	-	0,1
Dřevěné obaly	15 01 03	-	0,1
Obaly, obsahující zbytky nebezpečných látek, nebo obaly těmito látkami znečištěné	15 01 10	N	0,1
Směsi nebo oddělené frakce betonu, cihel, tašek a keramických výrobků neuvedené pod číslem 170106	14 01 07	-	0,3
Plasty	17 02 03	-	0,1
Železo a ocel	17 04 05	-	0,1

Pozn.: Likvidaci kategorie odpadu N zabezpečí dodavatel stavby prostřednictvím oprávněné firmy.

Odpady, vznikající při výstavbě a provozu, budou dočasně shromažďované ve vhodných uskladňovacích prostředcích (kontejnerech) nebo na určených, zabezpečených plochách, oddělených podle kategorií a druhů. Shromážděné odpady se budou, po dosažení technicky a ekonomicky optimálního množství, průběžně odvážet mimo areál k dalšímu využití resp. k odstranění. Marie ty toho naděláš! Kdyby nám na tomhle světě pili krev jenom komáři, bylo by mám hej.

- pokud v rámci stavby vznikne odpad z demolice neobsahující dehet bude tento přednostně předán k dalšímu využití či recyklaci. K recyklaci lze použít pouze odpady neobsahující nebezpečné složky, a které nejsou znečištěny škodlivinami (např. odpad kat. č.170302 kategorie ostatní – asfaltové směsi neuvedené pod číslem 170301)
- realizační firma je povinna vést průběžnou evidenci produkovaných odpadů s náležitostmi uvedenými v §21 vyhl. MŽP č.383/2001
- nakládání s odpady, které vzniknou v rámci stavby, zabezpečuje a odpovídá za ně zhotovitel stavby
- doklady o způsobu odstranění nebo využití odpadu, který vznikne v rámci stavby, budou součástí dokumentace předkládané při kolaudaci nebo předání stavby objednateli
- projektová dokumentace předpokládá předání odpadů do zařízení k materiálovému využívání odpadů – např. k využívání odpadů formou recyklace (sklo, kovy, plasty, stavební suti – beton, cihly, keramika, dřevěné, papírové, plastové obaly apod. A do zařízení k energetickému využívání odpadů (spalitelné odpady – např. dřevo, plasty). Směsné a nerecyklovatelné odpady budou odvezeny do zařízení k odstraňování odpadů – např. skládka (směsné stavební odpady, nerecyklovatelné stavební suti apod.)

Vlastní manipulace s odpady, které vznikají při výstavbě a provozu, bude zabezpečená technicky tak, aby případné negativní dopady na životní prostředí byly minimální (zamezení prášení, technické zabezpečení dopravních prostředků přepravujících odpady atd.)

### i) **balance zemních prací, požadavky na přísun nebo deponie zemin**

Nebude prováděno – není řešeno.

### j) ochrana životního prostředí při výstavbě

Z důvodů ochrany životního prostředí je nutné po dobu výstavby dbát zejména na:

- zamezení vzniku nadměrné prašnosti
- použití vhodných dopravních prostředků pro přepravu sypkých materiálů
- ochranu materiálu před znehodnocením nebo poškozením
- vyloučení spalování odpadů na staveništích
- nařízení resp. pokyny Městského úřadu popř. provozovatele budovy o dodržování čistoty ve městě/obci a areálu
- respektovat podmínky provozovatele areálu z hlediska omezení vlivu nadměrného hluku na staveništích

### k) zásady bezpečnosti a ochrany zdraví při práci na staveništi

Plán BOZP je dokument jehož účelem je zajistit bezpečnost práce a ochranu zdraví na staveništi, eliminovat rizika ohrožení zdraví a majetku, zajistit ochranu životního prostředí a předejít vzniku mimořádných událostí, havárií a požárů.

Případy, kdy je nutné zpracovávat Plán BOZP stanovuje § 15 zákona č. 309/2006 Sb. a příloha č. 5 k nařízení vlády č. 591/2006 Sb.

Akce svým objemem prací **překračuje** limity stanovené § 15 zákona č. 309/2006 Sb. a na staveništi budou prováděny tyto práce dle přílohy č. 5 k nařízení vlády č. 591/2006 Sb.:

- práce, při kterých hrozí pád z výšky nebo do volné hloubky více než 10 m
- práce spojené s montáží a demontáží těžkých konstrukčních dílců dřevěných, betonových nebo ocelových, určených k trvalému zabudování do staveb
- práce prováděné v ochranných pásmech energetických vedení, popřípadě zařízení technického vybavení

Z výše uvedeného vyplývá, že pro tuto akci **je nutné vypracovat Plán BOZP** dle platných právních předpisů a norem. Vypracování plánu zajišťuje zadavatel stavby, který je zároveň povinen určit odborně způsobilého koordinátora BOZP během realizace stavby.

### Další požadavky BOZP

Při montáži a provozu je dále nutné dodržovat zejména příslušná ČSN viz. výše a následující ustanovení vyhlášek dle požadavku plánu BOZP.

Při provádění prací a obsluze zařízení je nutno dodržovat požadavky bezpečnosti a ochrany zdraví při práci dle zákona 309/2006 Sb., kterým se upravují další požadavky bezpečnosti a ochrany zdraví při práci v pracovněprávních vztazích a o zajištění bezpečnosti a ochrany zdraví při činnosti nebo poskytování služeb mimo pracovněprávní vztahy (zákon o zajištění dalších podmínek bezpečnosti a ochrany zdraví při práci) a jeho provádění dle nařízení vlády 591/2006 Sb. o bližších minimálních požadavcích na bezpečnost a ochranu zdraví při práci na staveništích. Dále je pak nutné dodržovat nařízení vlády č. 378/2001 Sb., kterým se stanoví bližší požadavky na bezpečný provoz a používání strojů, technických zařízení, přístrojů a náradí; vyhlášku ČÚBP č. 48/1982 Sb. ve znění pozdějších předpisů, kterou se stanoví základní požadavky k zajištění bezpečnosti práce a technických zařízení a nařízení vlády č. 101/2005 Sb. o podrobnějších požadavcích na pracoviště a pracovní prostředí a nařízení vlády 362/2005 o bližších požadavcích na bezpečnost a ochranu zdraví při práci na pracovištích s nebezpečím pádu do hloubky.

Dle § 15, odst. 2 zákona 309/2006 Sb. budou na staveništi vykonávány práce a činnosti vystavující

fyzickou osobu zvýšenému ohrožení života nebo poškození zdraví, které jsou stanoveny prováděcím právním předpisem. Zadavatel stavby zajistí, aby před zahájením prací na staveništi byl zpracován plán bezpečnosti a ochrany zdraví při práci na staveništi podle druhu a velikosti stavby tak, aby plně vyhovoval potřebám zajištění bezpečné a zdraví neohrožující práce. V plánu je nutné uvést potřebná opatření z hlediska časové potřeby i způsobu provedení; musí být rovněž přizpůsoben skutečnému stavu a podstatným změnám během realizace stavby.

### **Zdroje nebezpečí**

Na základě výše uvedených informací lze identifikovat minimálně následující zdroje nebezpečí, na které musí být zpracována riziková analýza:

- 1) Skladování a manipulace s materiálem
- 2) Svařování a montáž OK
- 3) Práce vykonávané v ochranných pásmech energetických vedení popřípadě zařízení technického vybavení
- 4) Práce na el. zařízení v budovách
- 5) Práce spojené s montáží a demontáží těžkých dílů
- 6) Používání strojů, zařízení a nářadí

S konkrétními riziky musí zhotovitel své zaměstnance a spolupracující osoby prokazatelně seznámit před zahájením prací. Dle § 6, odst. 1 zákona 309/2006 na pracovištích, na kterých jsou vykonávány práce, při nichž může dojít k poškození zdraví, je zaměstnavatel povinen umístit bezpečnostní značky a značení.

### **Při provádění stavebních a montážních prací**

Při vlastních stavebních a montážních pracích je třeba z hlediska bezpečnosti klást důraz na dodržování těchto zásad:

- způsobilost pracovníků a jejich vybavení k vykonávání prací (odborná a zdravotní způsobilost a pracovní pomůcky),
- vymezení a příprava staveniště (ohraničení a oplocení, vjezd, komunikace, bezpečnostní značky) > **staveniště bude ohrazeno oplocením min. výšky 1,8m s vyznačením omezení vstupu nepovolaných osob**
- betonářské práce a práce související (doprava bet. směsi),
- zednické práce (zpracování a doprava malt, zdícího materiálu, práce a ochrana při vlastním zdění),
- montážní práce (příprava montážních prací, převzetí montážního pracoviště, manipulování s břemeny),
- práce ve výškách a nad volnou hloubkou (zajištění pracovníků proti pádu, zajištění proti pádu předmětů a materiálu, apod.),
- stroje a strojní zařízení (zaškolená obsluha, provozní podmínky jednotlivých strojů, opravy a údržba strojního zařízení, revize strojů a strojního zařízení, zakázané činnosti se strojním zařízením),
- práce související se stavební činností.

### **Montáž bude provádět organizace s příslušným oprávněním.**

### **Práce v mimořádných podmínkách**

Při provádění prací v blízkosti zařízení pod napětím musí být učiněna opatření proti dotyku nebo přiblížení k částem s nebezpečným napětím v souladu s ČSN EN 50110-2 ed.2 Bezpečnostní předpisy pro



obsahu a práci na elektrických zařízeních a ČSN EN 50110-1 ed.2 Bezpečnostní předpisy o zacházení s elektrickým zařízením pracovníky seznámenými.

Při provádění prací musí být v dohledu nebo doslechu další pracovník, který v případě nehody poskytne nebo přivolá pomoc.

Zpracovaná projektová dokumentace musí být doplněna před zahájením stavby o konkrétní požadavky k zajištění bezpečnosti práce a technických zařízení, které vycházejí ze specifických podmínek stavby. Jedná se zejména o stanovení bezpečného technologického popř. pracovního postupu, který musí být po dobu provádění stavebních prací na stavbě a s nímž musí být prokazatelně seznámeni všichni pracovníci v rozsahu, který se jich týká. Dále si pro správnou výrobu zhotovitel stavby zpracuje výrobní dokumentaci (např. výrobní dokumentace lešení a zajištění při výškových pracích).

Technologický popř. pracovní postup stanovuje zejména:

- návaznost a souběh jednotlivých pracovních operací
- pracovní postup pro danou činnost
- použití strojů a zařízení, které se na stavbě budou používat
- způsob dopravy materiálu a osob na pracoviště ve výšce
- druhy a typy pomocných stavebních konstrukcí
- technická a organizační opatření k zajištění bezpečnosti pracovníků, pracoviště a okolí
- opatření k zajištění pracoviště po dobu, kdy se na něm nepracuje
- opatření při pracích za mimořádných podmínek
- 

#### **l) úpravy pro bezbariérové užívání výstavbou dotčených staveb**

Během stavebních prací nebude dotčeno bezbariérové užívání budovy – není řešeno..

#### **m) zásady pro dopravní inženýrská opatření**

Nebude prováděno – není řešeno.

#### **n) stanovení speciálních podmínek pro provádění stavby - provádění stavby za provozu, opatření proti účinkům vnějšího prostředí při výstavbě apod.**

Dodržet podmínky a požadavky uvedené ve vyjádřeních dotčených organizací v odd. PD části E – Dokladová část

A dodržovat tyto zásady:

- dodržet vyhl. č. 591/2006Sb., 192/2005Sb., 592/2006Sb., 362/2005Sb. a 269/2009 Sb.
- zabezpečit průjezd vozidel zdravotní a požární techniky a zásobování
- zajistit bezpečný průchod chodců
- uzavřít smlouvu na dočasný pronájem ploch, které bude dodavatel používat nejsou bezplatně poskytnuty investorem
- při provádění stavebních a svářecích prací je třeba dodržovat platné požárně bezpečnostní předpisy, např. požární dozor po provedených pracích

Termíny a rozsah montážních prací bude v dostatečném předstihu s dotčenými organizacemi a majiteli projednán a o termínech montážních prací, odstávek atd. budou informováni i zaměstnanci jednotlivých objektů např. formou vývěsních štítků.

Před zahájením prací:

- dodržet podmínky a požadavky dotčených organizací (viz Dokladové část) zvláště před prací v ochranných pásmech inženýrských sítí
- projednat s provozovatelem areálu podmínky vstupu na dotčené pozemky, plochy zeleně, komunikace a do objektů dotčených stavbou
- nezakrývat kanalizační poklopy, vodovodní armatury, plynové armatury atd.
- zajistit přístup do jednotlivých objektů a zajistit vyklizení místností, kde bude prováděna montáž - stavební práce

Provádění zemních a stavebních prací (**není předpokládáno**):

- Výkopová rýha bude ohraničena dvouřadými zábranami, které budou v místech zvýšeného provozu chodců, z důvodů zvýšené bezpečnosti doplněny výstražným plůtkem z PE či kovu do výšky min. 1,10m a označeny výstražnou tabulkou.
- Přes výkop ve vozovce bude pro zajištění provozu, dopravní obsluhy, sanitek a požárníků osazeno přemostění v min. š. 3,5m.
- V chodníku budou osazeny lávky pro pěší s pevným zábradlím o výšce 1,1m a šířce 1,5 m o max. výškovém rozdílu 20 mm doplněné o nájezdové plochy.
- Po obou stranách lávky pro pěší bude ve výšce 250 mm od země připevněna vodící tyč sloužící pro lepší orientaci zrakově postižených.
- Od jednotlivých lávek pro pěší budou výkopy na obě strany v délce min. 1,5 m ohraničeny pevnými zábranami ve výšce 1,1 m.
- V noci a za snížené viditelnosti budou lávky pro pěší a těžké přemostění osvětleny.
- Činnost strojů bude omezena na míru potřebnou pro provádění prací a bude upravena dle časového plánu, který určí provozovatel budovy z hlediska hluku a prašnosti.
- K zajištění bezpečnosti kolemjdoucích při výstavbě budou přijata opatření organizačního charakteru (informovanost), náležité označení prostorů výstavby atd.
- dodržet řád zeleně

#### **o) postup výstavby, rozhodující dílčí termíny**

Viz bod 2.1. i)

Dále dle podmínek investora bude možné provádět práce pouze ve dnech pondělí – pátek, s výjimkou státem uznaných svátků, vždy v čase 7:00 – 19:00 h.

### **9 CELKOVÉ VODOHOSPODÁŘSKÉ ŘEŠENÍ**

Beze změny – není řešeno.

Vypracoval: Václav Janoušek, Ing. František Kozubík